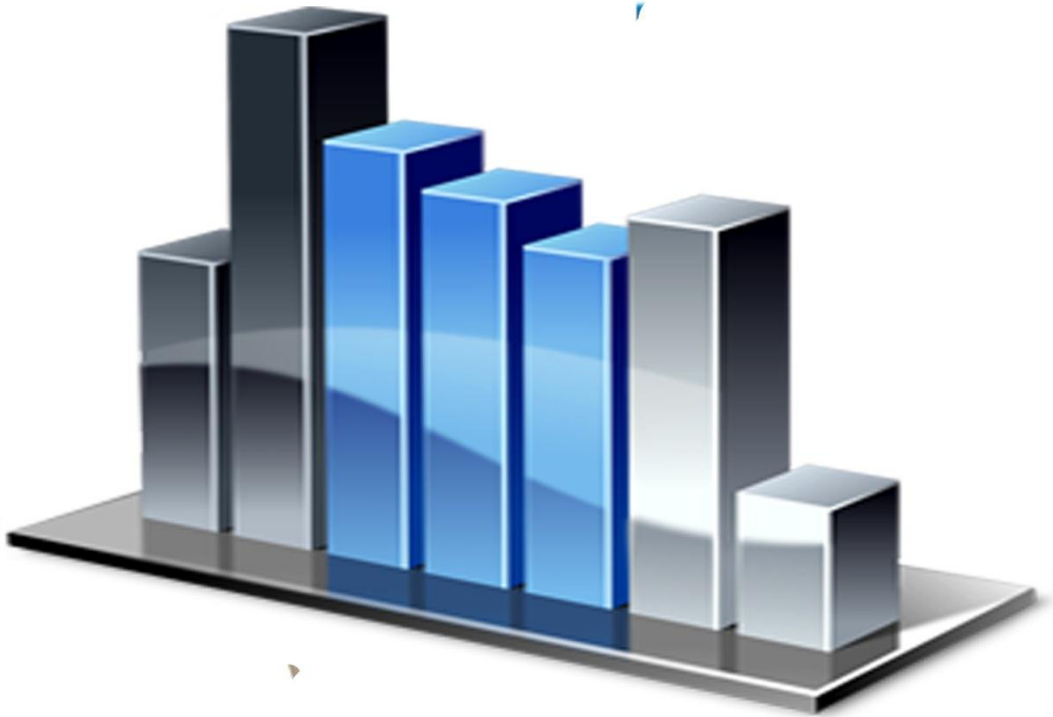


السلطة الوطنية الفلسطينية السلطة القضائية

المجلس الأعلى للقضاء الشرعي



تقرير احصائية



القضاء الشرعي ٢٠١٥

إعداد دائرة الشؤون الإدارية

تعد القفزة النوعية التي قام بها القضاء الشرعي على كل المستويات ظاهرة أصيلة تمتد منذ نشأة الشرع الحنيف ولعل من أبرز إنجازات ومخرجات القضاء الشرعي دوائره العاملة لخدمة أنباء الشعب العظيم التي عكفت على عرض جميع إنجازات وإحصائيات القضاء الشرعي على جميع الوزارات والمؤسسات والمختصين والمعنيين عبر وسائل الإعلام المختلفة.

وتشمل إحصائية القضاء الشرعي المعاملات التي تتجزئ في أروقة المحاكم الشرعية بمختلف درجاتها في قطاع غزة من دعاوى، وزواج، وطلاق، وحجج بمختلف أنواعها، وتنفيذ، وإرشاد والإصلاح أسري، ومعاملات المحامين الشرعيين، ومعاملات الأيتام وأنواع أخرى، كما توضح نسبة الطلاق إلى الزواج وإنجاز الدعاوى للوقوف عندها وتحليلها، وإخراج توصيات تدعم وتمكن الأسرة الفلسطينية من مواجهة كل الصعوبات في قطاع غزة المحاصر، حيث بلغت جميع المعاملات التي تم إنجازها خلال عام 2015م (275031) معاملة على النحو التالي:

المجموع	مؤسسة الأيتام	دائرة البحوث	الإرشاد الأسري	المحاكم الابتدائية	محكمتي الاستئناف	المحكمة العليا
275031	953	1194	1634	269246	1340	678

ومن الجدير بالذكر أن عدد المعاملات التي أنجزت خلال العام 2015 هي الأعلى خلال الأعوام الماضية الخمسة الأخيرة حيث أن عدد المعاملات في تزايد بشكل واضح في أروقة المحاكم الشرعية كما هو موضح في الجدول التالي:

السنة	2010	2011	2012	2013	2014	2015
إجمالي عدد المعاملات	109,133	115,194	145,870	224,446	227,449	275031

تفاصيل إحصائية عمل المحاكم الشرعية

أولاً: المحكمة العليا الشرعية:

بلغ مجموع معاملات المحكمة العليا الشرعية في محافظات قطاع غزة (678) معاملة وهي على النحو التالي:

الرقم	نوع المعاملات	الواردة	المنجز
1.	دعاوى	186	186
2.	معاملات	492	492
	المجموع	678	678

ثانياً: محكمة الاستئناف الشرعية بفرعيها غزة وخان يونس:

بلغ مجموع المعاملات لمحكمتي الاستئناف الشرعية بفرعيها بغزة وخان يونس (1340) وهي على النحو التالي:

المدور	المنجز	الوارد	نوع المعاملة	المحكمة
0	337	337	دعاوى قضائية	استئناف غزة
0	22	22	دعاوى تنفيذية	
0	62	62	قرارات ادارية	
0	257	257	وراثه	
	678	678		المجموع
0	288	288	دعاوى قضائية	استئناف خان يونس
0	14	14	دعاوى تنفيذية	
0	127	127	قرارات ادارية	
0	233	233	وراثه	
	662	662		المجموع
0	1340	1340		المجموع الكلي

ثالثاً: المحاكم الشرعية الابتدائية:

بلغ مجموع معاملات الواردة إلى المحاكم الشرعية الابتدائية (269237) وهي على النحو التالي:

النوع	دعوى قضائية	دعوى تنفيذية	الزواج	الطلاق	الحجج	التوثيقات	معاملات التنفيذ	أخرى	المجموع
العدد	11593	3329	20778	3281	46882	42019	9597	131758	269237

فيما يلي التفاصيل:

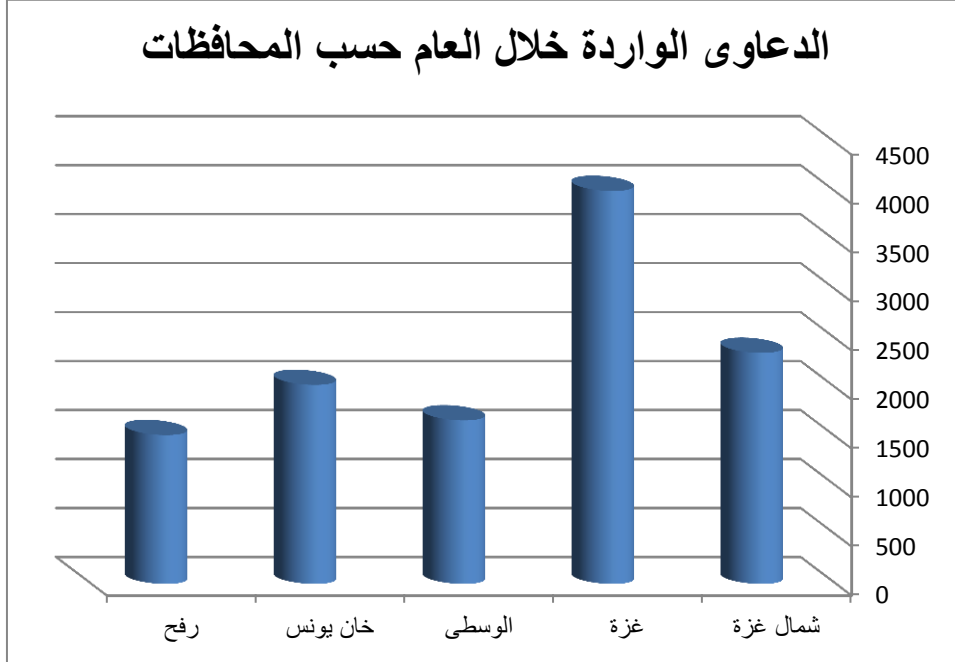
1. تفاصيل الدعاوى:

أ. إنجاز الدعاوى خلال العام:

مدور من 2014	وارد من 2015	المجموع	المنجز	مدور لـ 2016	نسبة الإنجاز
1074	11593	12667	11463	1204	%90

ب. الدعاوى الواردة خلال العام حسب المحافظات:

المحافظة	شمال غزة	غزة	الوسطى	خان يونس	رفح	المجموع
العدد	2359	4012	1670	2032	1520	11593

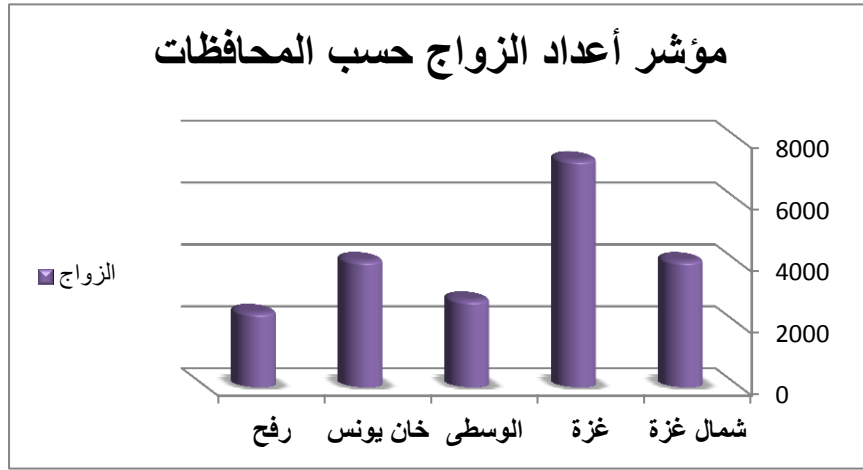


2. تفاصيل الزواج والطلاق:

أ/ الزواج:

بلغ اجمالي عدد الزواج للعام 2015 (20778 عقد) وهو الأكبر في أعداد الزواج منذ نشأت المحاكم الشرعية في قطاع غزة، بينما بلغ أعلى مؤشر في أعداد الزواج قبل هذا العام كان في عام 2009 حيث بلغ عدد عقود الزواج 18.571 في حينه. كما لوحظ زيادة 4650 عقد مقارنة بالعام 2014 والذي بلغ في حينه 16128 عقد.

البيان	شمال غزة	غزة	الوسطى	خان يونس	رفح	المجموع
الزواج	4091	7353	2821	4096	2417	20778



أعداد حالات الزواج من العام 2009م - العام 2015م.

السنة	2009	2010	2011	2012	2013	2014	2015
عدد حالات الزواج	18.571	17.104	16.161	15.878	17.359	16.128	20.778

ب/ الطلاق:

*بلغ عدد حالات الطلاق للعام 2015م (3,281) حالة بنسبة (15.8%) وهي نسبة أقل من العام الماضي حيث بلغت نسبة الطلاق للعام 2014 (17.9%) و عليه يكون هناك انخفاض في نسبة الطلاق (2.1%) مقارنة بالعام الماضي.

*تمت الرجعة لعدد 262 حالة طلاق و عليه تكون نسبة الطلاق (14.5%) بعد خصم حالات الرجعة وهي نسبة أقل من العام الماضي حيث بلغت نسبة الطلاق لعام 2014 (16.2%) بعد خصم حالات الرجعة و عليه يكون هناك انخفاض في نسبة الطلاق (1.7%) مقارنة بالعام الماضي

تفاصيل بأعداد الطلاق حسب المحافظات:

البيان	شمال غزة	غزة	الوسطى	خان يونس	رفح	المجموع
الطلاق	612	1203	499	575	392	3281

تفاصيل أنواع الطلاق:

البيان	شمال غزة	غزة	الوسطى	خان يونس	رفح	المجموع	النسبة المئوية
طلاق بائن بينونة صغرى قبل الدخول والخلوة	288	520	194	248	139	1389	42.3%
طلاق بائن بينونة صغرى قبل الدخول وبعد الخلوة	11	17	0	11	9	48	1.5%
طلاق بائن بينونة صغرى بعد الدخول	180	423	173	211	145	1132	34.5%
طلاق بائن بينونة كبرى	12	64	13	13	8	110	3.4%
طلاق رجعي	121	179	119	92	91	602	18.3%
المجموع	612	1203	499	575	392	3281	

يتضح من خلال الرسم البياني بأن نسبة 43.8% من الطلاق تم قبل الدخول، وأن 56.2% من الطلاق تم بعد الدخول.

نسبة الطلاق إلى الزواج حسب المحافظات:

البيان	شمال غزة	غزة	الوسطى	خان يونس	رفح	المجموع
الزواج	4091	7353	2821	4096	2417	20778
الطلاق	612	1203	499	575	392	3281
نسبة الطلاق إلى الزواج	15%	16.4%	17.7%	14%	16.2%	15.8%

احصائيات

نسبة الطلاق إلى الزواج حسب المحافظات بعد خصم حالات الرجعة:

المجموع	رفح	خان يونس	الوسطى	غزة	شمال غزة	البيان
20778	2417	4096	2821	7353	4091	الزواج
3281	392	575	499	1203	612	الطلاق
262	39	52	31	95	40	عدد حالات الرجعة
3019	335	438	371	972	511	صافي عدد الطلاق
%14.5	%14.6	%12.8	%16.6	%15.1	%14	نسبة الطلاق إلى الزواج بعد خصم حالات الرجعة

نسبة الطلاق إلى الزواج من العام 2009 - العام 2015م:

2015	2014	2013	2012	2011	2010	2009	السنة
3.281	2.627	2.719	2.579	2.496	2.752	2.593	عدد حالات الطلاق
%15.8	%17.9	%15.6	%15.4	%15.5	%16	%14	نسبة الطلاق إلى الزواج

رابعاً: دائرة الإرشاد والإصلاح الأسري:

بلغ عدد الحالات التي عرضت على أقسام دائرة الإرشاد والإصلاح الأسري بالمحاكم الشرعية (1634) حالة وهي موضحة حسب الجدول الآتي:

مدور من 2014	وارد من 2015	المجموع	المنجز	مدور لـ 2016
5	1629	1634	1634	0

خامساً: مؤسسة إدارة وتنمية أموال اليتامى:

بلغ عدد المعاملات لدى مؤسسة إدارة وتنمية أموال اليتامى (953) معاملة صرف لصالح الأيتام وهي على النحو التالي:

نفقات	اذن صرف	مستحقات راشدين	المجموع
448	88	417	953

سادساً: دائرة البحوث الفقهية والقانونية:

بلغ مجموع المعاملات في الدائرة (1194) معاملة محامي شرعي وهي على النحو التالي:

تدريب محاماة	تخريج محاماة	تجديد رخصة المحاماة	المجموع
767	166	261	1194