



إحصائية عام 2011 لديوان القضاء الشرعي العلاقات العامة والإعلام

إحصائية ديوان القضاء الشرعي

لقد عمدت الدوائر العاملة في ديوان القضاء الشرعي ومنذ إنشائها على نشر إحصائية عمل تشمل جميع المعاملات والدعاوى التي ترد إلى المحاكم الشرعية بمختلف درجاتها، وذلك بهدف اطلاع جميع الوزارات والمختصين والمعنيين على سير العمل في المحاكم الشرعية والوقوف على جميع المستجدات التي يقدمها ديوان القضاء الشرعي للجمهور خدمةً للدين والوطن، وعليه فقد أصدرت دائرة الشئون الإدارية الإحصائية العامة لديوان القضاء الشرعي لسنة 2011م، والتي تتضمن عمل القضاء الشرعي والدوائر التابعة له، حيث بلغت جميع المعاملات والتوثيقات والدعاوى التي تم إنجازها **115,194** على النحو التالي:

أولاً: المحكمة العليا الشرعية:

بلغت مجموع معاملات المحكمة العليا الشرعية في محافظات قطاع غزة (917) معاملة كتالي:

1. بلغ مجموع الدعاوى التي وردت إلى المحكمة العليا الشرعية لعام 2011 (156) دعوى وهي مبينة حسب الجدول التالي:

مدور لـ 2012	المفصول	المجموع	دعاوى مجددة	وارد 2011	مدور من 2010	المحكمة
9	145	156	0	149	7	المحكمة العليا

2. في حين بلغت عدد القرارات الإدارية الصادرة عن المحكمة العليا الشرعية (761) قرار.

إحصائية ديوان القضاء الشرعي

ثانياً: محكمة الاستئناف الشرعية بفرعيها غزة وخان يونس:

بلغ مجموع الدعاوى الواردة إلى محاكم الاستئناف لعام 2011 (447) دعوى مفصلة كما هو

مبين:

مدور لـ 2012	المردودة	المنقوضة	المصدقة مع التعديل	المصدقة	المجموع	دعاوى مجددة	وارد 2011	مدور من 2010	المحكمة
0	42	64	2	126	234	0	234	0	استئناف غزة
0	41	78	6	88	213	0	213	0	استئناف خان يونس
0	83	142	8	214	447	0	447	0	المجموع

ثالثاً: المحاكم الشرعية الابتدائية:

بلغ مجموع الدعاوى والتوثيقات والحجج التي سجلت لدى المحاكم الشرعية الابتدائية

والدائرة المالية (111,228) موزعه كما يلي:

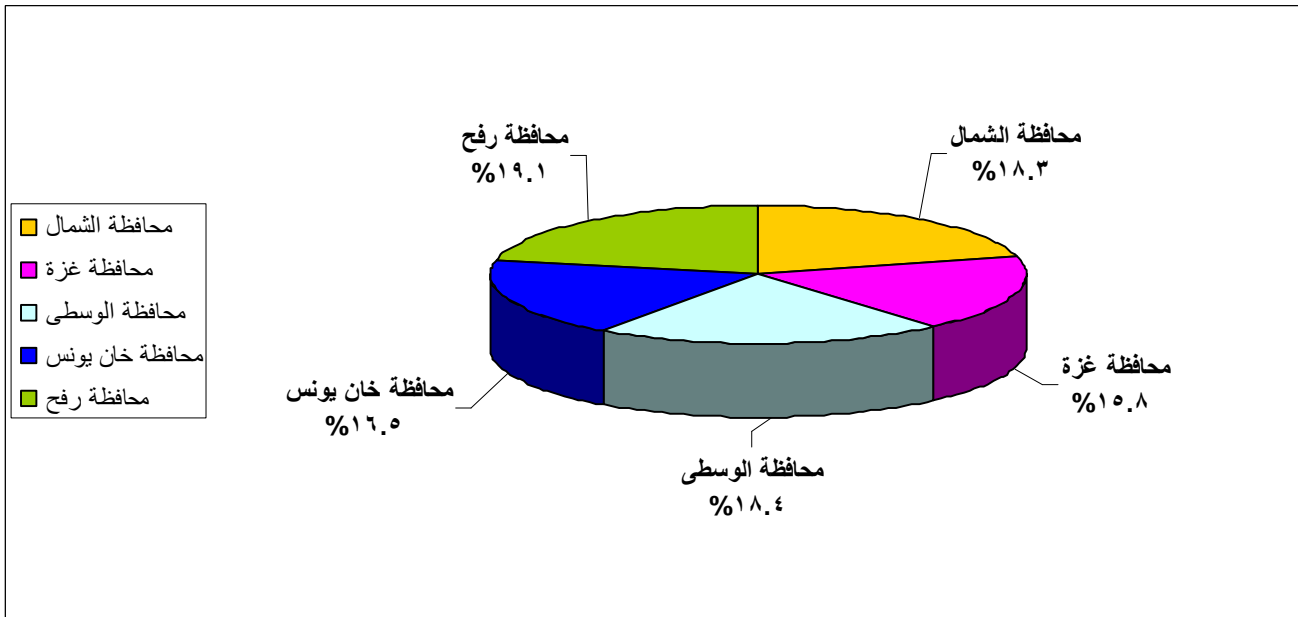
النوع	الدعاوى	الزواج	الطلاق	الحجج	التوثيقات	معاملات متنوعة	المجموع
العدد	9233	16142	2761	26996	37587	18509	111.228

إحصائية ديوان القضاء الشرعي

تفاصيل عمل المحاكم الشرعية الابتدائية:

1. نسبة الطلاق إلى الزواج في محافظات قطاع غزة لعام 2011:

المحافظة	النوع					
	محافظة رفح	محافظة خان يونس	محافظة الوسطى	محافظة غزة	محافظة الشمال	المجموع
الزواج	1797	3077	2168	6128	2972	16142
الطلاق	343	507	398	969	544	2761
النسبة المئوية						
نسبة	19.1%	16.5%	18.4%	15.8%	18.3%	17.1%

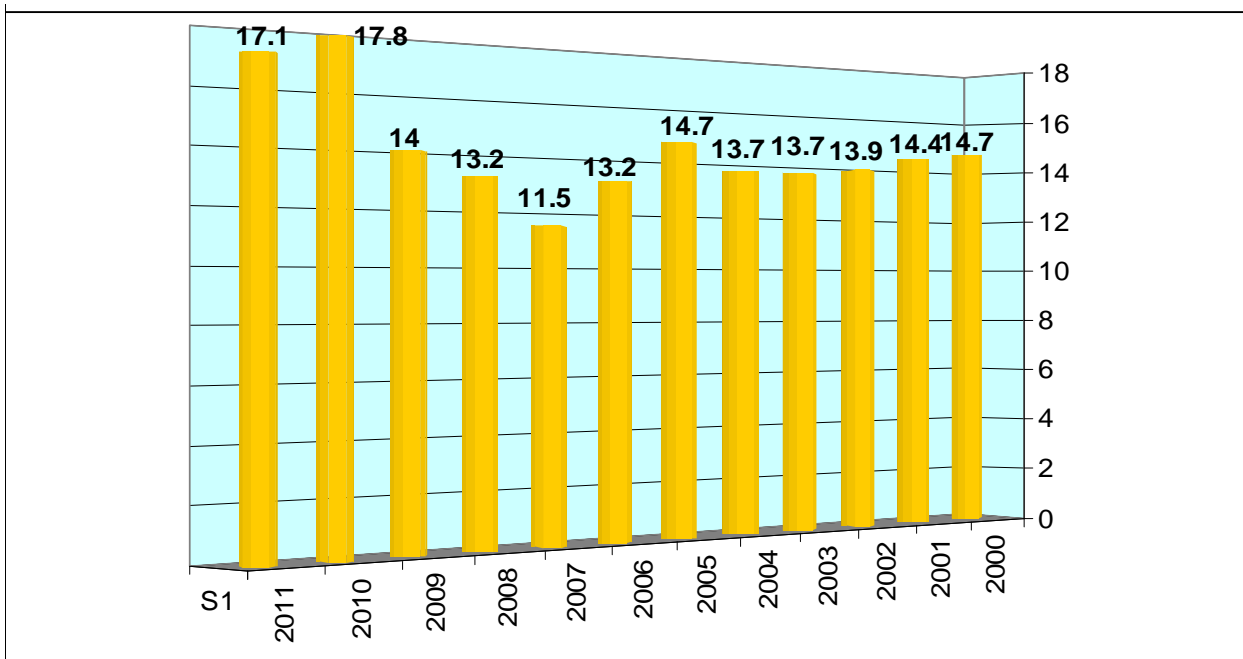


إحصائية ديوان القضاء الشرعي

- بلغ إجمالي نسبة الطلاق إلى الزواج في محافظات قطاع غزة 17.1%.
- أعلى نسبة طلاق في محافظات قطاع غزة كانت محافظة رفح حيث بلغت نسبة الطلاق 19.1% بينما كانت أقل نسبة طلاق هي محافظة غزة حيث بلغت 15.8% مقارنةً بنسبة الزواج حسب كل محافظة.
- تمت الرجعة لعدد 267 حالة طلاق خلال العام، وبذلك تكون نسبة الطلاق الفعلية خلال العام هي 15.5%.

2. نسبة الطلاق إلى الزواج من عام 2000 حتى عام 2011 في محافظات قطاع غزة.

السنة	2000	2001	2002	2003	2004	2005	2006	2007	2008	2009	2010	2011
زواج	9683	10324	10266	11352	12100	11801	11871	13148	16829	18571	17104	16142
طلاق	1427	1485	1432	1552	1660	1738	1569	1518	2216	2593	3052	2761
النسبة المئوية	14.7%	14.4%	13.9%	13.7%	13.7%	14.7%	13.2%	11.5%	13.2%	14.0%	17.8%	17.1%

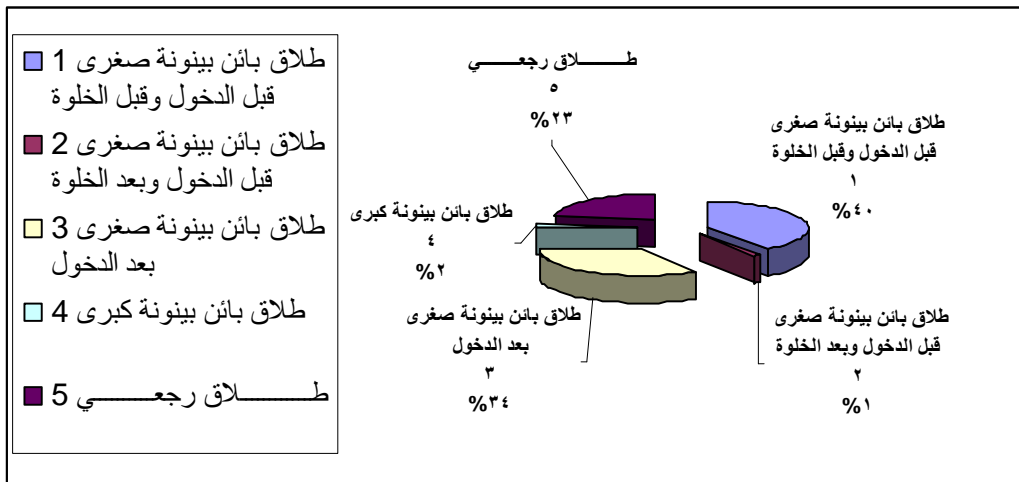


إحصائية ديوان القضاء الشرعي

3. أنواع الطلاق:

فيما يلي سيتم عرض أنواع الطلاق في محافظات قطاع غزة لعام 2011:

المجموع	محافظه رفح	محافظه خان يونس	محافظه الوسطى	محافظه غزة	محافظه الشمال	المحافظة
						نوع الطلاق
1097	117	189	135	431	225	طلاق بائن بينونة صغرى قبل الدخول وقبل الخلوة
33	8	6	7	7	5	طلاق بائن بينونة صغرى قبل الدخول وبعد الخلوة
951	127	197	140	332	155	طلاق بائن بينونة صغرى بعد الدخول
55	1	14	6	17	17	طلاق بائن بينونة كبرى
625	90	101	110	182	142	طلاق رجعي
2761	343	507	398	969	544	المجموع

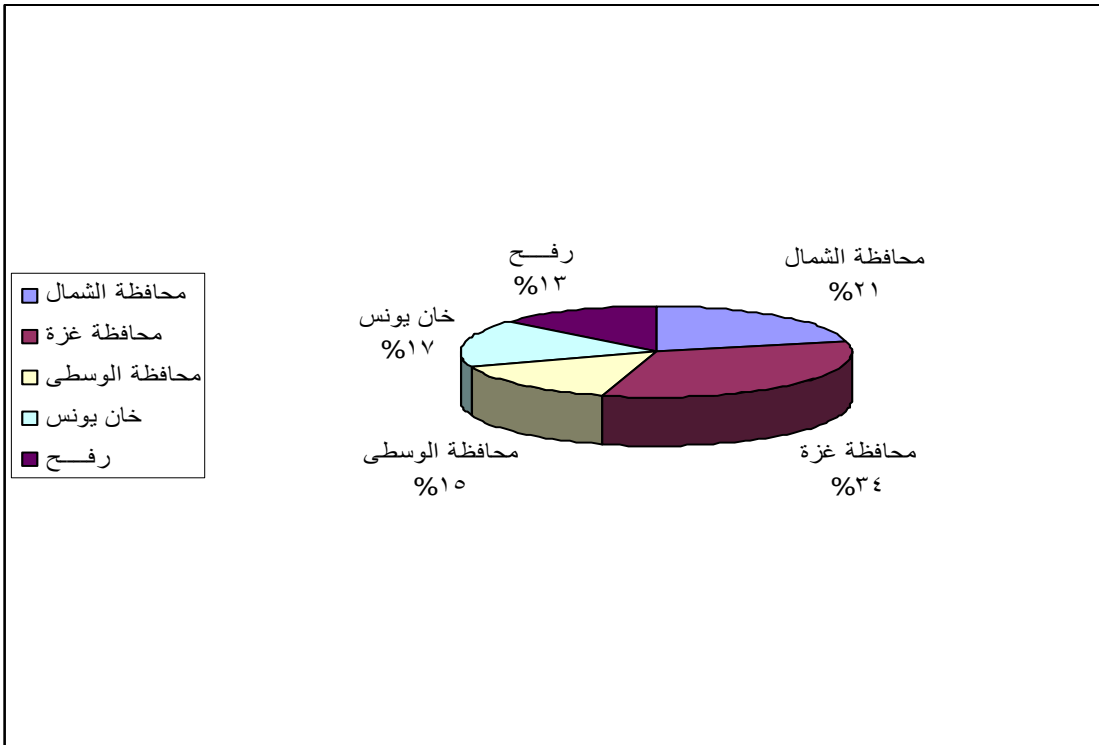


إحصائية ديوان القضاء الشرعي

4. القضايا التي عرضت على المحاكم الشرعية لعام 2011:

• القضايا الواردة خلال عام 2011:

م	المحافظة	عدد الدعاوى
1	محافظة الشمال	1982
2	محافظة غزة	3039
3	محافظة الوسطى	1412
4	خان يونس	1561
5	رفح	1239
	المجموع	9233

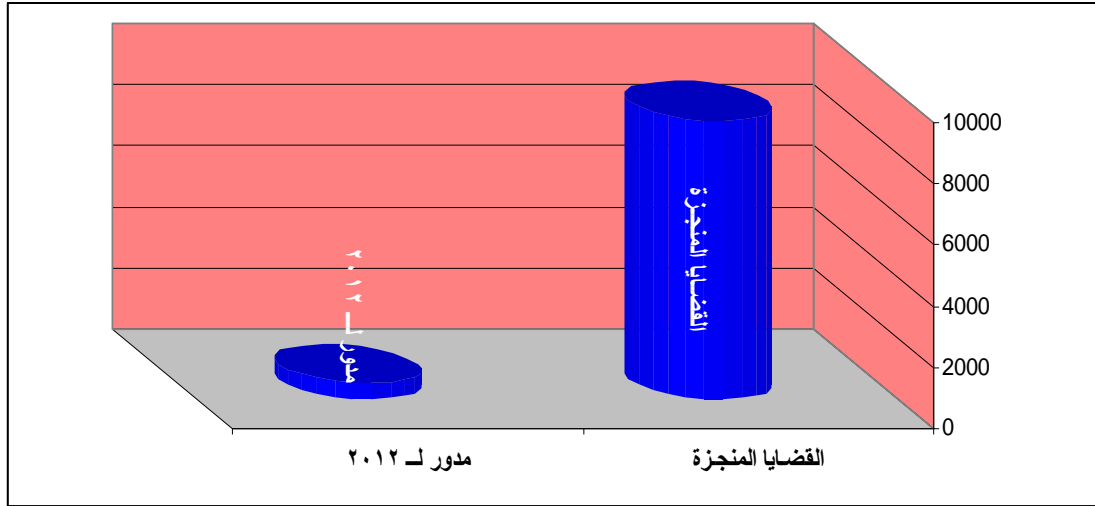


إحصائية ديوان القضاء الشرعي

• إنجاز القضايا التي عرضت على المحاكم الشرعية خلال عام 2011:

مدور لـ 2012	القضايا المنجزة (المفصولة و المسقطـة)	المجموع	وارد 2011	مدور من 2010
505	9081	9586	9233	353

من خلال الجدول السابق يتبين أنه تم انجاز ما نسبته 95% من القضايا التي عرضت على المحاكم الشرعية خلال عام 2011م ، وتدوير ما نسبته 5% من القضايا للعام 2012م



إحصائية ديوان القضاء الشرعي

رابعاً: دائرة الإرشاد والإصلاح الأسري:

بلغ عدد الحالات التي عرضت على أقسام دائرة الإرشاد والإصلاح الأسري بالمحاكم الشرعية (1751) حالة وهي موضحة حسب الجدول الآتي:

مدور من	وارد 2011	المجموع	اتفاق	صلح	تحويل للقضاء	إرشاد	حفظ	مدور لـ 2012
14	1737	1751	354	490	498	230	176	3

خامساً: مؤسسة إدارة وتنمية أموال اليتامى:

بلغ عدد المعاملات لدى مؤسسة إدارة وتنمية أموال اليتامى (639) معاملة وهي موضحة في الجدول التالي:

نفقة	إذن صرف	رشد	شراء أراضي وشقق	المجموع
461	29	143	6	639

سادساً: دائرة البحوث الفقهية والقانونية:

بلغ مجموع المعاملات في الدائرة (212) معاملة محامي شرعي كتالي:

تخريج محامين شرعيين	تخريج محامين شرعيين	المجموع
98	114	212